

# Mellanox SX1018HP Ethernet Switch

## Installation Instructions

for HP BladeSystem c-Class enclosures



## Overview

This card provides instructions for installing the Mellanox SX1018HP Ethernet Switch in an HP BladeSystem c-Class enclosure.

## Kit contents

The kit includes the following items:

- One Mellanox SX1018HP Ethernet Switch for the HP BladeSystem c-Class enclosure
- This installation card
- Warranty documentation

## Additional information

### Mezzanine card installation

Mezzanine card installation determines bay assignments for interconnect module installation. For more information on the association between the mezzanine connector and the interconnect bays, see the HP BladeSystem enclosure setup and installation guide or HP BladeSystem enclosure installation poster.

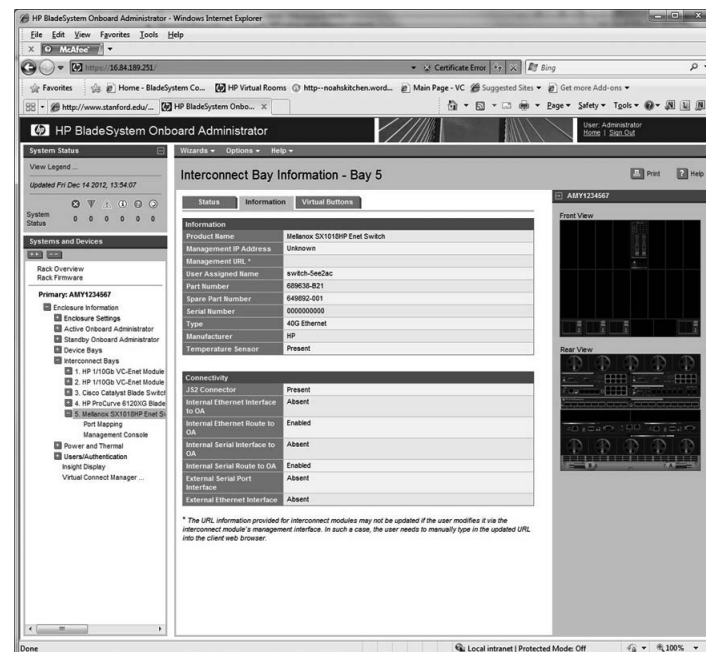
### Programming and provisioning manuals

To access the most current versions of the Mellanox SX1018HP Ethernet Switch programming and provisioning manuals, enter the model name or the HP part number in the Support and Drivers section of the HP website (<http://www.hp.com/go/bizsupport>).

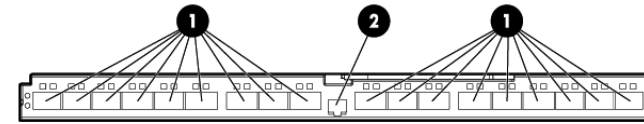
### Port assignments

For specific port connections for each server blade, see the *HP BladeSystem Onboard Administrator User Guide*.

The following Onboard Administrator screen example provides a reference for port mapping. Your screen might differ slightly depending on the HP Ethernet switch you are using.



## Connectors

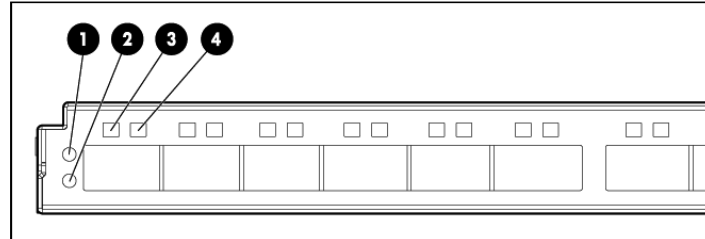


Item	Description
1	QSFP+ uplink ports (18)
2	Debug port

See the HP BladeSystem enclosure setup and installation guide for more information on the BladeSystem port mapping.

## LEDs

The following LED layout and table describe the Mellanox SX1018HP Ethernet Switch LED behavior that is expected during setup and operation.



Item	Description	Status
1	Unit ID LED	Blue = Activated Off = Deactivated
2	Internal health LED	Green = Normal Amber = Component degraded Off = Power off
3	Physical link LED	Green = Physical link established Green flashing = Physical link error Off = No physical link established
4	Logical link/activity LED	Amber = Logical link established Amber flashing = Logical link with activity* Off = No logical link established

\*The logical link-activity LED flashes with greater frequency as network activity increases.

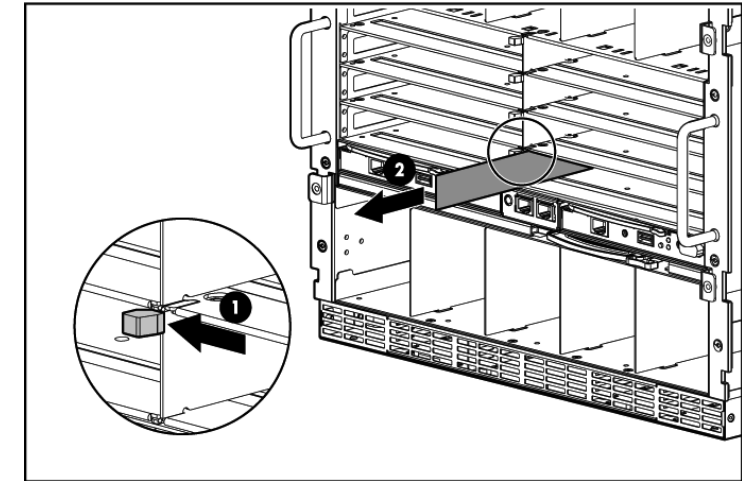
## Installing the module

The Mellanox SX1018HP Ethernet Switch is a double-wide enclosure that occupies two adjacent interconnect bays.

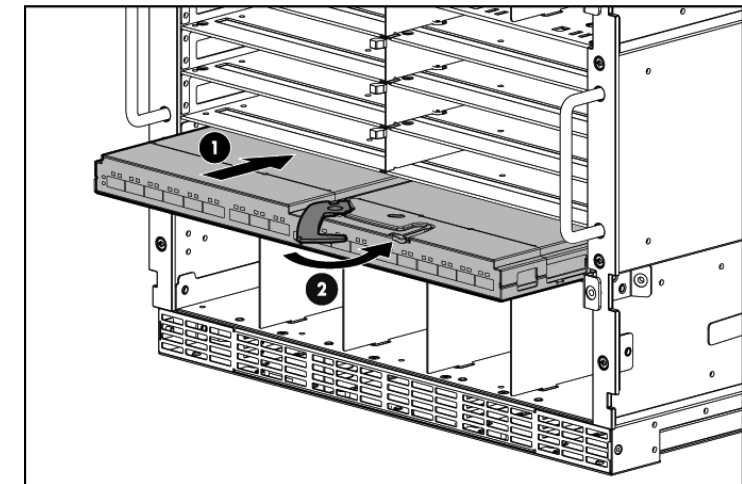
To install the module:

1. Prepare the bay:
  - a. Remove any devices or blanks.

- b. Remove the divider.



2. Install the Mellanox SX1018HP Ethernet Switch, and then close the release lever.



The installation is complete.

## Translated version

For translated instructions in Japanese, see the documentation provided on the HP website ([http://www.hp.com/support/SX1018ENetSwitch\\_II\\_jp](http://www.hp.com/support/SX1018ENetSwitch_II_jp)).

## Safety and regulatory compliance

For safety, environmental, and regulatory information, see *Safety and Compliance Information for Server, Storage, Power, Networking, and Rack Products*, available at the HP website (<http://www.hp.com/support/Safety-Compliance-EnterpriseProducts>).

## Documentation feedback

HP is committed to providing documentation that meets your needs. To help us improve the documentation, send any errors, suggestions, or comments to Documentation Feedback (<mailto:docsfeedback@hp.com>). Include the document title and part number, version number, or the URL when submitting your feedback.



# Mellanox SX1018HP Ethernet スイッチ

## インストール手順

HP BladeSystem c-Classエンクロージャー用



## 概要

このカードでは、Mellanox SX1018HP EthernetスイッチをHP BladeSystem c-Classエンクロージャーに取り付ける際の手順について説明します。

## キットの内容

キットには、以下の品目が含まれています。

- Mellanox SX1018HP Ethernetスイッチ、HP BladeSystem c-Classエンクロージャー用1台
- 本書（インストレーションカード）
- 保証規定書

## 追加情報

### メザニンカードの取り付け

インターコネクトモジュールの取り付けのためのベイの割り当ては、メザニンカードの取り付け方法によって決まります。メザニンコネクターとインターコネクトベイの関係について詳しくは、HP BladeSystemエンクロージャーのセットアップ/インストレーションガイドまたはインストレーションポスターを参照してください。

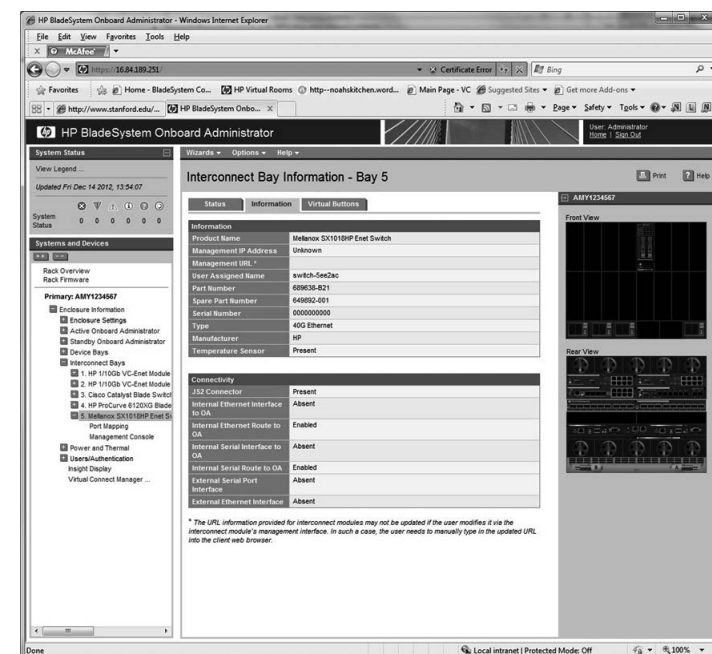
### プログラミングおよびプロビジョニングマニュアル

Mellanox SX1018HP Ethernetスイッチの最新バージョンのプログラミングおよびプロビジョニングマニュアルにアクセスするには、[Support and Drivers]セクション（HPのWebサイト<http://www.hp.com/go/bizsupport>（英語））にモデル名またはHP製品番号を入力してください。

### ポート割り当て

各サーバーブレードでのポート接続について詳しくは、『HP BladeSystem Onboard Administratorユーザーガイド』を参照してください。

次のOnboard Administrator画面の例は、ポートマッピングの参考になります。ご使用のHP Ethernetスイッチによっては、実際に表示される画面が図とはわずかに異なる場合があります。



© Copyright 2013 Hewlett-Packard Development Company, L.P.

本書の内容は、将来予告なしに変更されることがあります。HP製品およびサービスに対する保証については、当該製品およびサービスの保証規定書に記載されています。本書のいかなる内容も、新たな保証を追加するものではありません。本書の内容につきましては万全を期しておりますが、本書中の技術的あるいは校正上の誤り、脱落に対して、責任を負いかねますのでご了承ください。

本製品は、日本国内で使用するための仕様になっており、日本国外で使用される場合は、仕様の変更を必要とすることがあります。

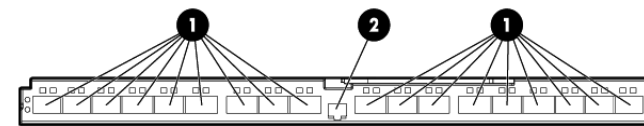
本書に掲載されている製品情報には、日本国内で販売されていないものも含まれている場合があります。

製品番号：720989-022

2013年4月

版数：2

## コネクター

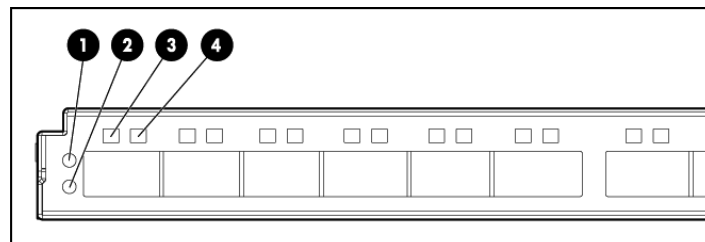


番号	説明
1	QSFP+アップリンクポート（18個）
2	デバッグポート

BladeSystemのポートマッピングについて詳しくは、HP BladeSystemエンクロージャーのセットアップ/インストレーションガイドを参照してください。

## LED

以下のLED配置図と表は、設定時と稼働時におけるMellanox SX1018HP EthernetスイッチのLEDの動作を示しています。



番号	説明	ステータス
1	ユニットID LED	青色 = 動作中 消灯 = 動作なし
2	内部ヘルスLED	緑色 = 正常 オレンジ色 = コンポーネントの性能が低下しています。 消灯 = 電源が切断されています。
3	物理リンクLED	緑色 = 物理リンクが確立しています。 緑色で点滅 = 物理リンクエラー 消灯 = 物理リンクは確立していません。
4	論理リンク/動作LED	オレンジ色 = 論理リンクが確立しています。 オレンジ色で点滅 = 論理リンクが存在し、動作しています。* 消灯 = 論理リンクは確立していません。

\*論理リンク/動作LEDの点滅は、ネットワーク動作に比例して周期が短くなります。

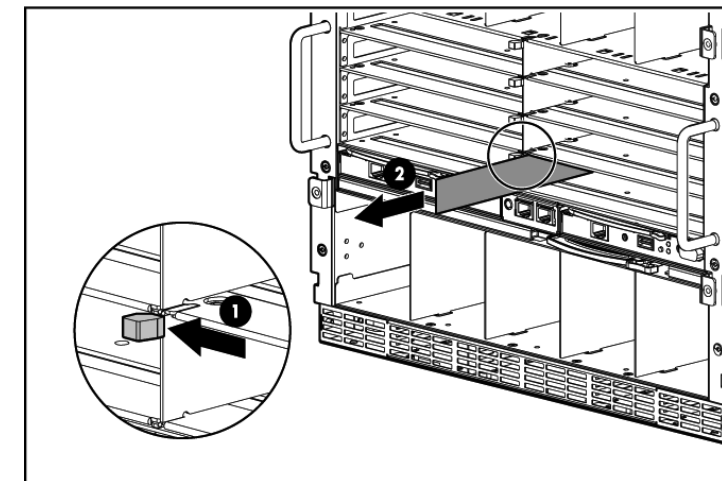
## モジュールの取り付け

Mellanox SX1018HP Ethernetスイッチは、隣接する2つのインターコネクトベイを占有するダブル幅のエンクロージャーです。

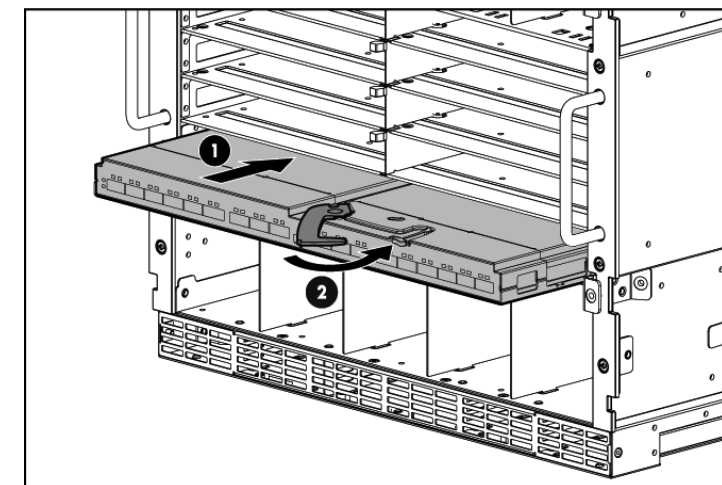
モジュールを取り付けるには、以下の手順に従ってください。

1. ベイの準備をします。
  - a. デバイスまたはブランクを取り外します。

- b. 仕切り壁を取り外します。



2. Mellanox SX1018HP Ethernetスイッチを取り付けて、リリースレバーを閉じます。



以上で取り付けは完了です。

## 安全および規定準拠

安全、環境、および規定に関する情報は、HPのWebサイト（<http://www.hp.com/support/Safety-Compliance-EnterpriseProducts>（英語））で入手できる『Safety and Compliance Information for Server, Storage, Power, Networking, and Rack Products』を参照してください。