

Android 用 HP iLO Mobile アプリケーション ユーザーガイド バージョン 1.01

概要

HP iLO Mobile アプリケーションを使用すると、HP ProLiant サーバーのリモートコンソールおよびスクリプティング機能にアクセスできます。



© Copyright 2012 Hewlett-Packard Development Company, L.P.

本書で取り扱っているコンピューターソフトウェアは秘密情報であり、その保有、使用、または複製には、HP から使用許諾を得る必要があります。FAR 12.211 および 12.212 に従って、商業用コンピューターソフトウェア、コンピューターソフトウェアドキュメンテーション、および商業用製品の技術データ（Commercial Computer Software, Computer Software Documentation, and Technical Data for Commercial Items）は、ベンダー標準の商業用使用許諾のもとで、米国政府に使用許諾が付与されます。

本書の内容は、将来予告なしに変更されることがあります。HP 製品およびサービスに対する保証については、当該製品およびサービスの保証規定書に記載されています。本書のいかなる内容も、新たな保証を追加するものではありません。本書の内容につきましては万全を期しておりますが、本書中の技術的あるいは校正上の誤り、脱落に対して、責任を負いかねますのでご了承ください。

HP iLO Mobile アプリケーションの使用

要件

- Android 2.2 以降

説明

HP iLO Mobile アプリケーションを使用すると、Android デバイスから HP ProLiant サーバーのリモートコンソールにアクセスできます。Mobile アプリケーションは、HP ProLiant サーバー上の iLO プロセッサと直接通信し、サーバーが稼動している限り、常にサーバーを完全に制御できます。たとえば、正常な状態にあるサーバーにアクセスしたり、空白のハードディスクドライブを備えた、電源が入っていないサーバーにアクセスしたりすることができます。IT 管理者は、ほとんどどこからでも、問題のトラブルシューティングを行い、ソフトウェア配備を実行することができます。

HP iLO Mobile アプリケーションでは、以下のタスクを実行できます。

- サーバーの電源スイッチの操作
- BIOS や ROM の設定変更など、リモートコンソールを使用したオペレーティングシステムの操作
- Web サーバーに保存されたイメージファイルからの ISO CD/DVD イメージのマウント（http または https）。サーバーでは、ディスクイメージは USB CD/DVD ドライブとして使用できます。ディスクイメージから起動し、オペレーティングシステムを配備することができます。
- HP iLO スクリプトの起動およびスクリプトの進行状況の監視
- iLO の Web インターフェイスへのアクセス
- 管理したいサーバーのリストの保存

強化された機能

このバージョンでは、以下の強化機能があります。

- イタリア語およびスペイン語のサポート
- 新しい直感的なメニューバーアイコン
- Android 4.0（Ice Cream Sandwich）システムで発生する接続エラーを修正
- 正しくないオートフォーカス実装のデバイスでバーコードをスキャンする場合に発生するクラッシュを修正

制限事項

- HP iLO 3 以降を搭載した HP ProLiant サーバーがサポートされます。これには、すべての ProLiant G7 および Gen8 サーバーが含まれます。ただし、Lights-Out 100i を搭載した ProLiant G7 100 シリーズを除きます。
- 管理する iLO にネットワークアクセスできる必要があります。携帯電話ネットワークから接続するときは、通常、ファイアウォールを再設定したり、VPN をセットアップしたりする必要があります。

VPN を使用してファイアウォール経由で接続するか、以下のポートを開いて転送することができます。

- **HTTP** : ポート 80
- **HTTPS** : ポート 443
- **リモートコンソール** : ポート 17990

注記: この項に示すポートはデフォルト値です。iLOのWebインターフェイスの[管理]→[アクセス設定]ページで、ポート設定を表示または変更できます。

AndroidでVPN機能を使用する方法については、デバイスのユーザーガイドを参照してください。

- 以下の機能を使用するには、サーバー上に HP iLO Advanced ライセンスが必要です。
 - iLO 仮想メディア
 - リモートコンソールは、ProLiant ブレードサーバーに付属しています。他のすべてのサーバーではライセンスが必要です。
 - スクリプティングはすべてのサーバーで使用できますが、iLO 仮想メディアのような特定の機能のスクリプティングにはライセンスが必要です。

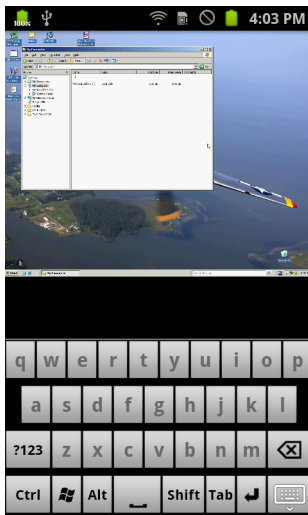
HP iLO および HP iLO Advanced については、HP の Web サイト <http://www.hp.com/go/compareilo>（英語）を参照してください。

- HP iLO Mobile アプリケーションは、かなりのネットワーク帯域幅を消費することがあります。携帯電話ネットワークを使用するときは、無制限データプランに加入していない場合、データ使用量を監視してください。可能な場合は、Wi-Fi を使用するよう to してください。

ヒント

キーボードの使用

HP iLO Mobile アプリケーションは、カスタマイズされたキーボードを使用します。



- 以下のキーをタップすると、キーを押し続けるのと同じ効果があります。**Ctrl**、**Alt**、**Shift**。キーを押すと、緑色で表示されます。
- **?123** をタップすると、以下のキーが使用可能になります。
 - 数字と記号
 - カーソルの制御キー
 - **ESC**
 - **DEL**
 - **FN**。ファンクションキー、**Tab**、**SysRq**、および **ABC** にアクセスするには、このキーをタップします。**ABC** をタップすると、標準キーボードに戻ります。

- Windows システムの **Home** (Windows) キーをタップすると、[スタート] メニューが開きます。
- 標準キーボードで使用できない特殊キーコマンドを入力するには、HP iLO Mobile アプリケーションのキーボードを使用します。たとえば、**Ctrl+Alt+Del** を入力するには、**?123** をタップして拡張キーボードにアクセスし、それから **Ctrl**、**Alt**、および **[DEL]** キーをタップします。

リモートコンソールのコントロールへのアクセス

リモートコンソールを操作するには、次のジェスチャーを使用してください。

- **クリック/左クリック**：タップする
- **ステータスバーの表示/非表示**：2本の指で一度タップする
- **左マウスボタンのダブルクリック**：2回タップする
- **右クリック**：1秒間タップしたままにする
- **選択してドラッグ**：タッチしたまま、選択した項目をドラッグする
- **拡大または縮小**：画面を挟む
- **パン**：2本の指でドラッグする

iLO の追加

1. [iLO を選択] ページで **+ Configure iLO** をタップします。
2. iLO の DNS 名または IP アドレスを入力します。
3. ログイン名とパスワードを入力します。
認証情報を入力するか、**[スキャン]** をタップして QR コードをスキャンすることができます。
QR コードを作成するには、以下の手順に従ってください。
 - a. インターネットで QR コードジェネレーターを検索します。
 - b. コードタイプをテキストに設定します。
 - c. 次のフォーマットで iLO のネットワークアドレス、ログイン名、およびパスワードを入力します。**ネットワークアドレス;ログイン名;パスワード**。
 - d. 画面の指示に従って、QR コードを保存します。
4. **[はい]** をタップしてログイン認証情報を保存します。
ログイン認証情報は、iLO との接続が成功する場合のみ保存されます。
5. **[はい]** をタップして、この iLO を [お気に入り] リストに追加します。
6. **[完了]** をタップします。
入力した DNS 名または IP アドレスを使用して、iLO がリストに表示されます。接続が成功すると、DNS 名または IP アドレスの下に iLO サーバーの説明が表示されます。



iLO のリストの表示

iLO のリストを表示するには、[iLO を選択] ページに移動します。

iLO のリストを表示すると、以下のことを実行できます。

- [お気に入り] リスト内の iLO のみを表示するには、**[お気に入り]** をタップします。
- リスト内のすべての iLO を表示するには、**[すべて]** をタップします。
- アクセスした iLO を表示するには、**[履歴]** をタップします。このページから履歴を消去することもできます。
- リストの順序を変更するには、横棒アイコン☰をドラッグします。

iLO のリストの編集

1. [iLO を選択] ページでリスト内の iLO をタップしたままにします。
選択した iLO を編集するか、削除するかを求められます。
2. **[編集]** をタップします。
3. iLO 情報を編集します。
4. **[完了]** をタップします。

リストからの iLO の削除

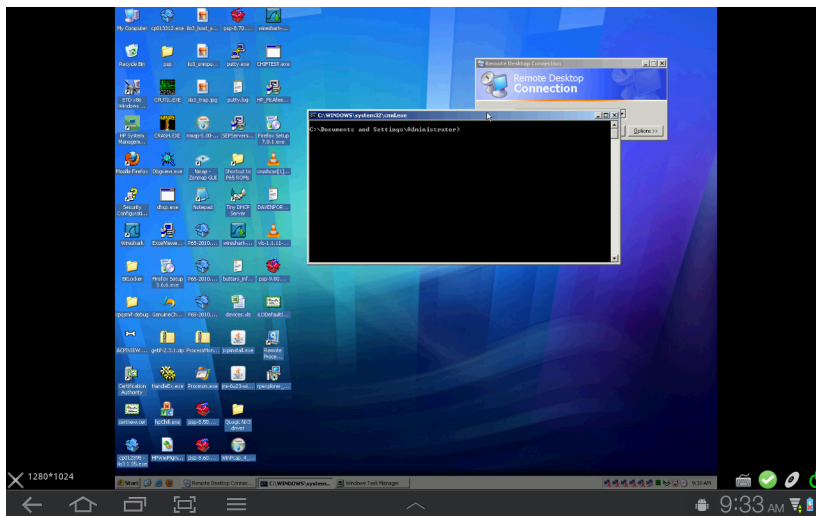
1. [iLO を選択] ページでリスト内の iLO をタップしたままにします。
選択した iLO を編集するか、削除するかを求められます。
2. **[Delete]** をタップします。

リモートコンソールの起動

1. [iLO を選択] ページで iLO をタップします。
2. **[リモートコンソール]** をタップします。
3. プロンプトが表示されたら、iLO のログイン認証情報を入力します。








リモートコンソールの使用

HP iLO Mobile アプリケーションは、全画面モードで仮想マウスとキーボードのあるサーバーコンソールを表示します。



ステータスバーアイコンからリモートコンソール機能にアクセスします。ステータスバーの表示/非表示を切り替えるには、2本の指で一度タップします。

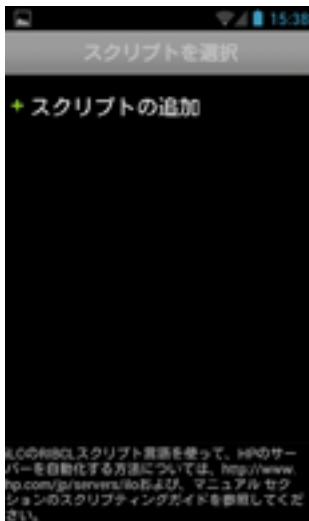
ステータスバーから、以下の操作を実行できます。

- 仮想電源スイッチにアクセスするには、 をタップします。
- 仮想メディア機能を使用するには、 をタップします。
- iLO の Web インターフェイスを表示するには、サーバーヘルスアイコンをタップします。このアイコンは、灰色、緑色、黄色、または赤色でサーバーヘルスを表します。サーバーのステータスに応じて、次のいずれかのアイコンが表示されます。、、、または 。Web インターフェイスを開始するとき、追加のログインは不要です。
- キーボードにアクセスするには、 をタップします。
- iLO との接続を切断するには、**[X]** をタップするか、**[Back]** ボタンをタップします。一定時間にわたって何も実行しないと、iLO はセッションを切断します。この時間は、iLO の Web インターフェイスで設定できます。

リモートコンソールの使用方法について詳しくは、『HP iLO ユーザーガイド』を参照してください。

Web サーバーに保存されたスクリプトの起動

1. [iLO を選択] ページで iLO をタップします。
2. **[スクリプトの起動]** をタップします。
3. 保存されたスクリプト名をタップするか、**[スクリプトの追加]** をタップします。
(ファイル名を含めて) iLO RIBCL スクリプトのフル URL を入力する必要があります。



スクリプトを実行するとき、セットアップ手順中に iLO ログイン情報を保存しなかった場合、アプリケーションは XML スクリプト内のログイン認証情報を使用します。iLO ログイン認証情報を保存すると、アプリケーションは、スクリプト認証情報の代わりに保存された認証情報を使用します。

スクリプティングの使用方法について詳しくは、『HP iLO スクリプティング/コマンドラインガイド』を参照してください。

サポート

- HP iLO Mobile アプリケーションについて詳しくは、HP の Web サイト <http://www.hp.com/go/ilo/mobileapp> (英語) を参照してください。
- iLO について詳しくは、HP の Web サイト <http://www.hp.com/jp/servers/ilo> を参照してください。

- iLO マニュアルについては、<http://www.hp.com/jp/servers/ilo> を参照してください。
- このアプリケーションに関するフィードバックは、ilo@hp.com（英語）に送信してください。